

GUÍA PARA FAVORECER LA  
INCLUSIÓN SOCIAL  
DE LAS NIÑAS Y LAS  
ADOLESCENTES  
REFUGIADAS Y MIGRANTES  
EN LOS PAÍSES DE DESTINO

Vianney Hidalgo  
UNICEF-LACRO





# ¿Desde qué concepto de inclusión partimos?

La realización de los derechos, la participación en la vida social, el acceso a educación, salud y cuidado, así como a los servicios básicos de infraestructura, y la disponibilidad de recursos materiales como ingresos y vivienda.

Remite a un proceso de mejoramiento de las condiciones económicas, sociales, culturales y políticas para la plena participación de las personas en la sociedad, que tiene tanto dimensiones objetivas como de percepciones.

- Comisión Económica para América Latina y el Caribe, 'Migración internacional e inclusión en América Latina: Análisis en los países de destino mediante encuestas de hogares', CEPAL, Santiago, 2018, <[https://repositorio.cepal.org/bitstream/handle/11362/43947/1/S1800526\\_es.pdf](https://repositorio.cepal.org/bitstream/handle/11362/43947/1/S1800526_es.pdf)>.



# Objetivos

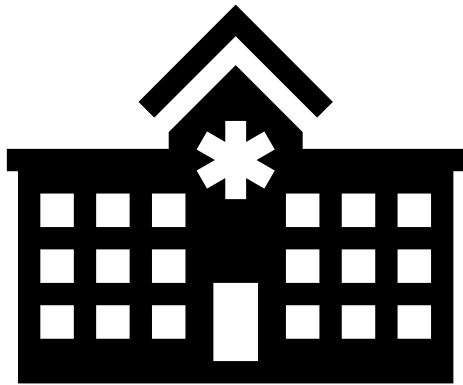
Fomentar una mirada transformadora de la realidad respecto a la inclusión social de las niñas y las adolescentes refugiadas y migrantes.

Disponer de un proceso metodológico y herramientas prácticas para ser utilizadas en la ejecución de procesos de acompañamiento personal y comunitario que favorezcan la inclusión social de las niñas y adolescentes refugiadas y migrantes en el país de destino.

Gráfico 1: Dimensiones de la inclusión social



Fuente: Elaboración propia.



## ¿A quién está dirigida?

---

para quienes trabajan con las niñas y las adolescentes refugiadas y migrantes en el marco de los sistemas de protección



a las personas que prestan servicios y a aquellas especializadas en la gestión de casos de sobrevivientes de VBG

# ¿Para qué es útil esta Guía?

Establece un proceso común para todas las partes involucradas

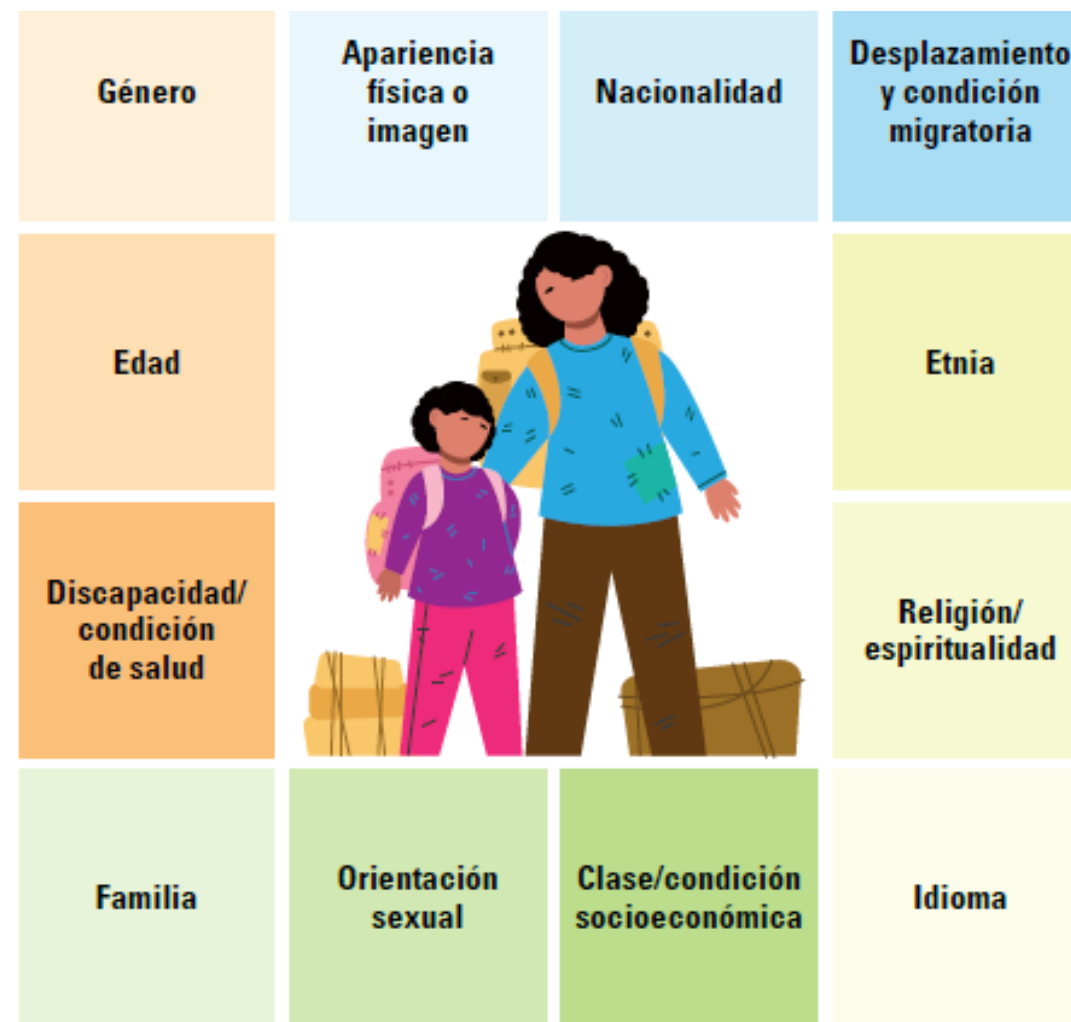
Fomenta las capacidades de los equipos técnicos de los servicios de atención a las niñas y adolescentes refugiadas y migrantes sobrevivientes de VBG.

Puede constituirse en un elemento estratégico para la incidencia en políticas públicas

Acercamiento a la realidad de las niñas y las adolescentes refugiadas y migrantes



## Una mirada interseccional



Fuente: Fondo de las Naciones Unidas para la Infancia, *Trabajando con las adolescentes sobrevivientes de VBG en contextos migratorios: Una guía para*



- Al no estar en situación regular o acompañadas por familiares cercanos, **viven mayores situaciones de violación de sus derechos**, especialmente si son madres adolescentes, pues a las tareas del cuidado le suman el miedo a perder la tutela de sus hijas o hijos.
- **No conocen de forma explícita sus derechos**, pero son conscientes de su dignidad e igualdad.
- **No conocen las políticas, programas y servicios** a los que pueden acudir ni cómo acceder a ellos para garantizar sus derechos a la salud, educación, justicia o vivienda.
- Son muchas las que trabajan fuera de casa en la venta ambulante, en el cuidado de otros niños y niñas, en tareas de limpieza, en el cuidado de animales, en peluquerías, entre otros, y **están expuestas al trabajo infantil y a situaciones de explotación laboral**, acoso callejero y agresiones xenófobas.
- La **falta de conectividad o equipos tecnológicos es otro de los limitantes**, ya que estas herramientas brindan acceso a información sobre muchos de los servicios que requieren para su inclusión y su participación en ámbitos educativos.
- Las redes sociales son la única forma que tienen para relacionarse, socializar y entretenerse; sin embargo, **pueden exponerse a diversas formas de violencia en línea**, tales como el *grooming*, ciberacoso (*cyberbullying*), chantaje o extorsión sobre ellas y/o sus familias.



© UNICEF/UN0652474/Vera-Lisperguer/AFP-Services

# Riesgos a considerar



# Primeros pasos

Entender que la inclusión social es: multidimensional y por tanto requiere de un abordaje integral, sistémico, interagencial e intersectorial que abarca el trabajo sostenido en los ámbitos comunitario, institucional y estructural.

La inclusión social comprende: proceso de empoderamiento de personas y grupos para que participen en la sociedad y aprovechen sus oportunidades. Da voz a las personas en las decisiones que influyen en su vida a fin de que puedan gozar de igual acceso a los mercados, los servicios y los espacios políticos, sociales y físicos.

La inclusión social y la igualdad de género: son dos conceptos interrelacionados que buscan garantizar la participación plena y equitativa de todas las personas en la sociedad, sin importar su identidad de género y orientación sexual.

Recordar  
siempre

## La inclusión social es un trabajo colectivo

### Tres ámbitos de articulación

- comunitario,
- institucional
- estructural



| Situación en el país receptor  | Efectos   | ¿Qué hacer?  |
|--|---|--|
| Las políticas públicas no contemplan las realidades cotidianas de las niñas y las adolescentes refugiadas y migrantes. | <ul style="list-style-type: none"> <li>• Respuestas no eficaces respecto a las necesidades de las niñas y las adolescentes.</li> </ul>  | <ul style="list-style-type: none"> <li>• Asegurar que las niñas y las adolescentes puedan expresar su opinión y que esta sea recogida para la toma de decisiones públicas.</li> <li>• Favorecer espacios de participación de las niñas y adolescentes.</li> <li>• Promover y difundir espacios de diálogo y participación.</li> <li>• Recoger la opinión, necesidades y expectativas de las niñas y las adolescentes sobre los programas y proyectos.</li> </ul>   |
| Falta de documentación de identificación de las niñas y las adolescentes.  | <ul style="list-style-type: none"> <li>• Obstáculo para el acceso a servicios de salud, educativos, etc.</li> <li>• Desconfianza de los propietarios para arrendar espacios para vivienda.</li> </ul> | <ul style="list-style-type: none"> <li>• Respecto a las instancias públicas, no exigir documentos como requisito para recibir atención médica o ingresar al sistema educativo.</li> <li>• “Permitir inscripciones fuera de los períodos escolares para facilitar la reinserción de niñas y niños refugiados y migrantes, para que no tengan que esperar todo un ciclo escolar para poder acceder a la escuela.” <sup>32</sup></li> <li>• Crear alianzas con actores claves para asegurar el acceso y la atención de las niñas y las adolescentes refugiadas y migrantes a los servicios básicos.</li> <li>• Respecto a la sociedad civil, generar empatía y potenciar la solidaridad y apoyo.</li> <li>• Impulsar programas de vivienda social.</li> <li>• “Programas de alquileres de bajo costo, control gubernamental de la calidad de la oferta, acceso a defensoría en casos de abuso que faciliten la inclusión de la población migrante, su acceso a viviendas dignas.” <sup>33</sup></li> <li>• Promover programas de acceso a crédito con tasas de interés preferencial para la adquisición de vivienda.</li> </ul> |

|   |   |   |
|---|---|---|
| <p>No cuenta con información para acceder a servicios básicos.</p>  | <ul style="list-style-type: none"> <li>• No se aprovechan los recursos disponibles.</li> </ul>  | <ul style="list-style-type: none"> <li>• Proporcionar información clara, concreta y comprensible para la población en movilidad humana.</li> </ul>  |
| <p>Desconocimiento del idioma y la cultura.</p>   | <ul style="list-style-type: none"> <li>• Dificulta las relaciones interpersonales y la inclusión social.</li> </ul>   | <ul style="list-style-type: none"> <li>• Implementar actividades o cursos específicos de educación intercultural.</li> <li>• Contar con medidas específicas de apoyo escolar y, en caso sea necesario, para el aprendizaje del idioma del país de acogida.</li> </ul>   |
| <p>Discriminación contra las niñas y las adolescentes refugiadas o migrantes por parte de la población.</p> | <ul style="list-style-type: none"> <li>• Se persiste en la situación de exclusión social.</li> <li>• Sociedades fragmentadas.</li> <li>• Posibles situaciones de violencia en su contra.</li> </ul> | <ul style="list-style-type: none"> <li>• Implementar procesos de formación que enfrenten los mitos y prejuicios contra las niñas y adolescentes refugiadas o migrantes, especialmente a medios de comunicación, docentes y servidores públicos.</li> <li>• Liderar campañas que promuevan una cultura de cohesión social entre las personas refugiadas y migrantes y las comunidades de acogida.</li> <li>• Reconocer el aporte de las personas de otra nacionalidad al desarrollo del país.</li> </ul> |

# Acompañamiento en los procesos de inclusión

- Promover el empoderamiento de la niña y de la Adolescente.
- Respetar siempre que se pueda sus decisiones, preferencias y opciones personales.
- El proceso de acompañamiento centrado en la niña y la adolescente tiene como objetivo empoderarla.
- El acompañamiento psicosocial y la intervención para la inclusión social deben orientarse a restaurar su sentido de control, asegurándonos de que ellas son las que toman las decisiones, acorde a su edad y proceso madurativo, durante todo el proceso.



Promover la participación y compromiso de los actores, con especial atención a las organizaciones de mujeres y de niñas

- Las organizaciones locales dirigidas por mujeres y niñas tienen un profundo conocimiento de las necesidades de sus comunidades y de las capacidades instaladas para atender dichas necesidades. Gracias a su presencia y sus relaciones, se han ganado la confianza de otros miembros de la comunidad.



# La red de acompañamiento como estrategia para la inclusión social

- La red de acompañamiento puede estar conformada por niñas y adolescentes del país de origen que han realizado un proceso de inclusión y las del país de destino, por familias u otras personas comprometidas de forma solidaria a acompañar y apoyar en las acciones o actividades concretas.



## Habilidades que las y los profesionales deben desarrollar para el proceso de inclusión social de las niñas y las adolescentes refugiadas y migrantes



### QUÉ HACER

Utilizar declaraciones en primera persona centradas en la situación (p. ej. : “Me parece que...” o “creo que...”).

Compartir comentarios o sugerencias que sean prácticas y se puedan llevar a cabo. Es decir, que se ofrecen ideas y pasos siguientes que se pueden poner en práctica.

Hacer una crítica constructiva en modo de conversación, dar tiempo a la persona a pensar, a preguntar. Los mejores comentarios o sugerencias son colaborativos no prescriptivos.

Escuchar a todas y a todos y tener en cuenta las opiniones e intereses de todas niñas y adolescentes refugiadas y migrantes participantes. Intentar que todas y todos participen.

Escuchar para entender, no para responder. Escuchar sin formular una respuesta o una respuesta defensiva a los comentarios. Antes de responder, respirar profundamente y resistir la tentación de reaccionar, responder o discutir.

Conectar los comentarios al rol, no a la persona.

Hacer preguntas en torno a los comentarios que se realizan para saber en qué se debe mejorar.



### QUÉ EVITAR

Utilizar expresiones dirigidas a la valoración o cuestionamiento de las niñas y las adolescentes refugiadas y migrantes (p. ej.: “Tú hiciste...” o “Tú dijiste...”).

Comentarios que no incluyen cosas prácticas ya que se convierte en una crítica destructiva.

Hacer comentarios impositivos, pueden resultar frustrantes, abrumadores y hacen que la persona se sienta atacada a nivel personal.

Escuchar siempre a las mismas niñas y adolescentes refugiadas y migrantes, y recoger la opinión sólo de algunas porque le parece más interesante o adecuada.

Reaccionar de forma inmediata. Los comentarios pueden activar nuestra reacción de lucha o huida y convertir una sesión en un fracaso.

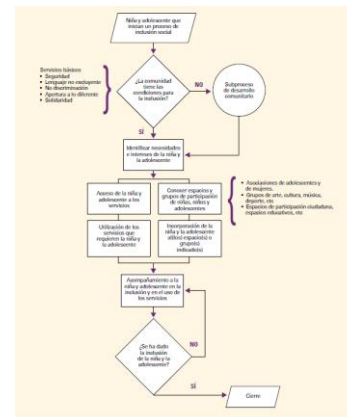
Tomar las sugerencias a nivel personal.

Cuestionar o justificar los comentarios que se realizan.

# ¿Qué más encontramos en la guía?

Flujogramas de proceso y subprocesos de inclusión social

Herramientas prácticas y participativas para aplicar estos flujogramas





Está en nosotras y nosotros  
hacer la diferencia para  
cada niña, niño y  
adolescente

Gracias 😊