



Sistema Económico
Latinoamericano y del Caribe

Latin American and Caribbean
Economic System

Sistema Econômico
Latino-Americano e do Caribe

Système Economique
Latinoaméricain et Caribéen



Informe de evaluación del comercio en el Mercado Común del Sur (MERCOSUR): 1980-2011

Relaciones Intrarregionales

Copyright © SELA, julio de 2013. Todos los derechos reservados.
Impreso en la Secretaría Permanente del SELA, Caracas,
Venezuela.

La autorización para reproducir total o parcialmente este documento debe solicitarse a la oficina de Prensa y Difusión de la Secretaría Permanente del SELA (sela@sela.org). Los Estados Miembros y sus instituciones gubernamentales pueden reproducir este documento sin autorización previa. Sólo se les solicita que mencionen la fuente e informen a esta Secretaría de tal reproducción.

C O N T E N I D O

I.	INTRODUCCIÓN	3
II.	COMPORTAMIENTO DE LAS EXPORTACIONES E IMPORTACIONES DEL MERCADO COMÚN DEL SUR (MERCOSUR)	3
	1. Exportaciones en términos nominales	3
	2. Exportaciones en términos reales	5
	3. Exportaciones reales versus nominales	6
	4. Exportaciones como porcentaje del PIB	8
	5. Exportaciones MERCOSUR y Comercio Mundial	9
	6. Exportaciones productos primarios versus manufacturados	9
	7. Importaciones extrabloque en términos reales	10
III.	DESEMPEÑO INDIVIDUAL EN EL MERCADO COMÚN DEL SUR (MERCOSUR)	11
IV.	ANÁLISIS COMPARATIVO DEL DESEMPEÑO DE LOS ACUERDOS REGIONALES DE LIBRE COMERCIO EN LATINOAMÉRICA Y EL CARIBE	13
	1. Comparación del desempeño de las exportaciones intrabloque	13
	2. Comparación del desempeño de las exportaciones extrabloque	17
V.	RESUMEN Y CONCLUSIONES	21

I. INTRODUCCIÓN

El propósito de este informe es presentar una evaluación exhaustiva de la evolución del comercio del Mercado Común del Sur (MERCOSUR) para un período relativamente amplio: 1980 – 2011. El trabajo trata de aprovechar al máximo el inmenso volumen de información sobre el comercio en bienes y servicios a nivel mundial que han recopilado las principales agencias multilaterales. En la escogencia del período, también fue importante la disponibilidad de los datos necesarios para el análisis. El estudio utiliza intensivamente el instrumental gráfico, complementado con indicadores estadísticos de tendencia central y volatilidad.

La información utilizada proviene de las bases de datos Dirección del Comercio del FMI (Direction of Trade, DOT), Comisión Económica para América Latina (CEPAL), y Perspectivas Económicas Mundiales del FMI (World Economic Outlook, WEO).

El informe está estructurado en cinco partes incluyendo esta introducción. La parte II se divide en siete secciones, en las que se estudia el comportamiento de las exportaciones intra-extrabloque en términos nominales, reales, como porcentaje del PIB, y en comparación con el comercio mundial. En la parte III, se efectúa un análisis comparativo del desempeño individual de las exportaciones intrabloque de cada país miembro del MERCOSUR. En la parte IV, se compara la dinámica de las exportaciones reales del MERCOSUR con la de los otros acuerdos comerciales vigentes en la región, los datos agregados de América Latina y el Caribe (ALC), el comercio mundial, y con un subconjunto de cinco países que forman parte de la Asociación de Países del Sureste Asiático (ASEAN-5). La parte V contiene el resumen y conclusiones del informe.

II. COMPORTAMIENTO DE LAS EXPORTACIONES E IMPORTACIONES DEL MERCADO COMÚN DEL SUR (MERCOSUR)

En esta sección se evalúa el comportamiento de las exportaciones del Mercado Común del Sur (MERCOSUR), para el período 1980-2011.

El MERCOSUR se constituyó en 1991 mediante el Tratado de Asunción. Sus miembros originales son: Argentina, Brasil, Paraguay, y Uruguay. Venezuela ingresó al bloque en 2012, y Bolivia se encuentra en el proceso de ingreso. En 2012, Paraguay fue suspendido de su membresía. Dado el período que abarca este informe, (1980-2011), el análisis incluye los datos de comercio de los miembros originales (Argentina, Brasil, Paraguay, y Uruguay).

El período de estudio se divide en tres subperíodos: 1980-1989; 1990-1999; 2000-2011. Esto permite observar el comportamiento del comercio intra/extrabloque antes de la creación formal del MERCOSUR, y tener una primera aproximación a los cambios potenciales producidos por su creación.

1. Exportaciones en términos nominales

Los gráficos 1 y 2 muestran la evolución de las exportaciones en términos nominales del MERCOSUR. Para el período 1981-2011, las exportaciones intra-MERCOSUR crecen a una tasa promedio de 11,55% versus 9,21% para las exportaciones extra-MERCOSUR. El coeficiente de variación indica que las exportaciones intra-MERCOSUR son más volátiles que las extra-MERCOSUR (1,86 contra 1,48, respectivamente). La tasa de crecimiento de las exportaciones nominales intra/extra-MERCOSUR presentan un coeficiente de correlación positivo de 0,56, que es inferior al obtenido para América Latina y el Caribe (0,78).

4

GRÁFICO 1
MERCOSUR exportaciones en términos nominales intra/extrarregión (Índice 2005=100)

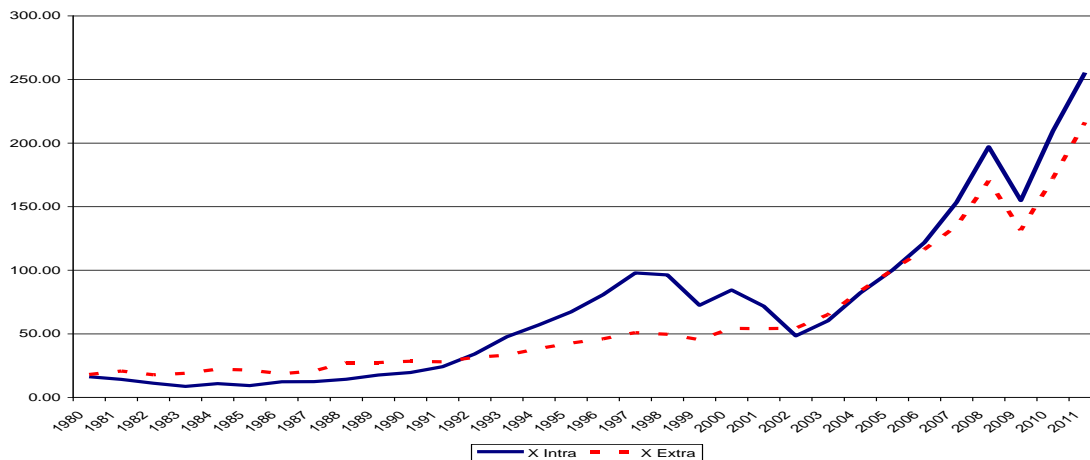
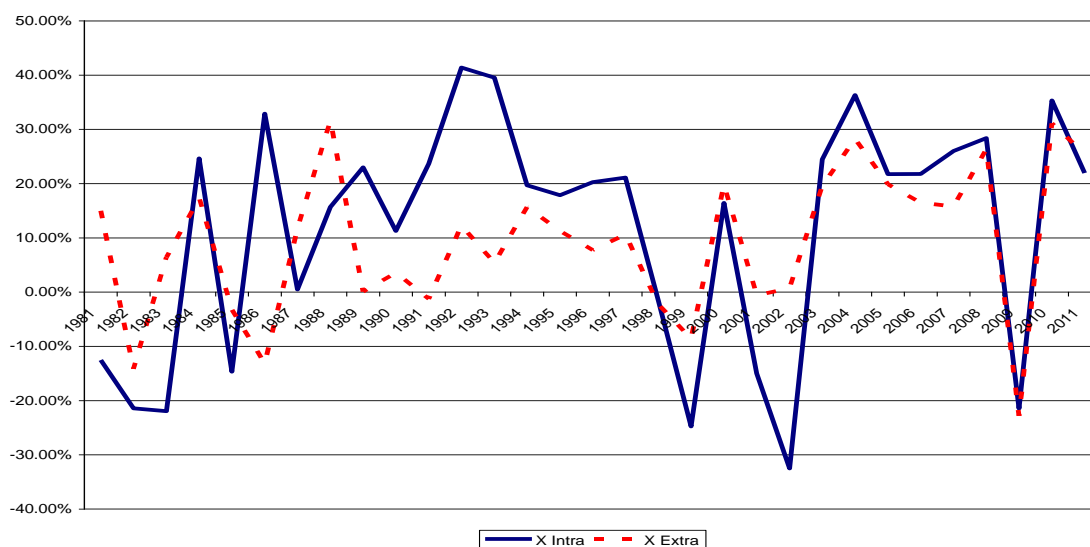


GRÁFICO 2
MERCOSUR exportaciones en términos nominales (Tasa de crecimiento %)

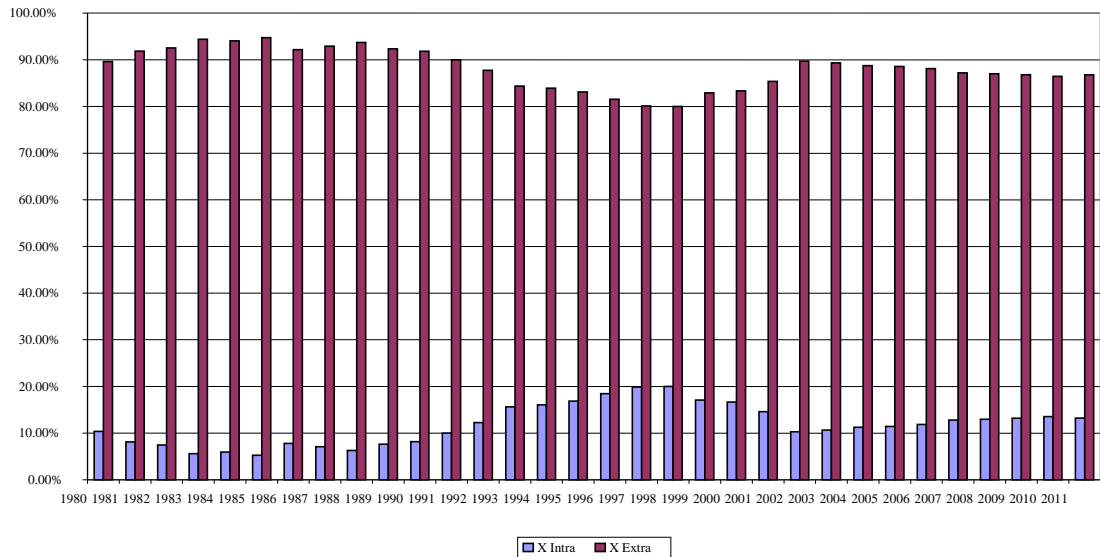


Durante el subperíodo 1981-1989, previo a la creación del MERCOSUR, las exportaciones intrabloque crecen 2,90%, mientras que las extrabloque se incrementaron a una tasa promedio de 5,72%. Este comportamiento cambia radicalmente en el subperíodo 1990-1999, cuando las exportaciones intrabloque se expanden muy rápidamente, a una tasa promedio de 16,84%, mientras que las extrabloque aumentan a una tasa similar a la del lapso precedente, 5,43%. Para el subperíodo 2000-2011, las exportaciones intra-MERCOSUR crecen a una tasa promedio de 13,62% contra 14,98% para las exportaciones extra-MERCOSUR.

El gráfico 3 presenta la participación porcentual de las exportaciones intra y extra MERCOSUR en las exportaciones totales. Para el período 1980-2011 las exportaciones intrabloque representaron en promedio 11,82% del total, y las extrabloque 89,61%. La participación promedio de las exportaciones intra-MERCOSUR en el total de exportaciones del bloque, es marcadamente inferior que la correspondiente a las exportaciones intra-ALC/Total ALC (17,81%). En el subperíodo 1980-1989, la participación

promedio de las exportaciones intra-MERCOSUR se ubicó en 7,15%, y se duplicó en el lapso 1990-1999 (15,43%), pero entre 2000-2011 cae a 12,70%.

GRÁFICO 3
MERCOSUR exportaciones en términos nominales (Participación %)



2. Exportaciones en términos reales

Los gráficos 4 y 5 presentan el comportamiento de las exportaciones intra/extra MERCOSUR en términos reales. El índice y sus variaciones porcentuales, se calcularon utilizando el deflactor de las exportaciones del bloque MERCOSUR año base 2005 obtenido de la base de datos estadísticos de la CEPAL.

Para el período de análisis completo (1981-2011), las exportaciones intra-MERCOSUR en términos reales crecieron a una tasa promedio de 8,29%, superior a la de las exportaciones extra-MERCOSUR (5,90%). Las exportaciones intrabloque exhiben una alta volatilidad, con un coeficiente de variación de 2,35, notablemente superior al de las exportaciones reales extrabloque (1,16). Como en el caso de América Latina y el Caribe, el coeficiente de correlación entre la tasa de crecimiento de las exportaciones reales intra/extrabloque, es bastante inferior al que se obtiene para las exportaciones nominales (0,26). Esto sugiere que una parte importante de la correlación entre las exportaciones en términos nominales intra/extrabloque, se deriva de los movimientos de los precios de los productos exportados.

6

GRÁFICO 4
MERCOSUR exportaciones en términos reales (índice 2005=100)

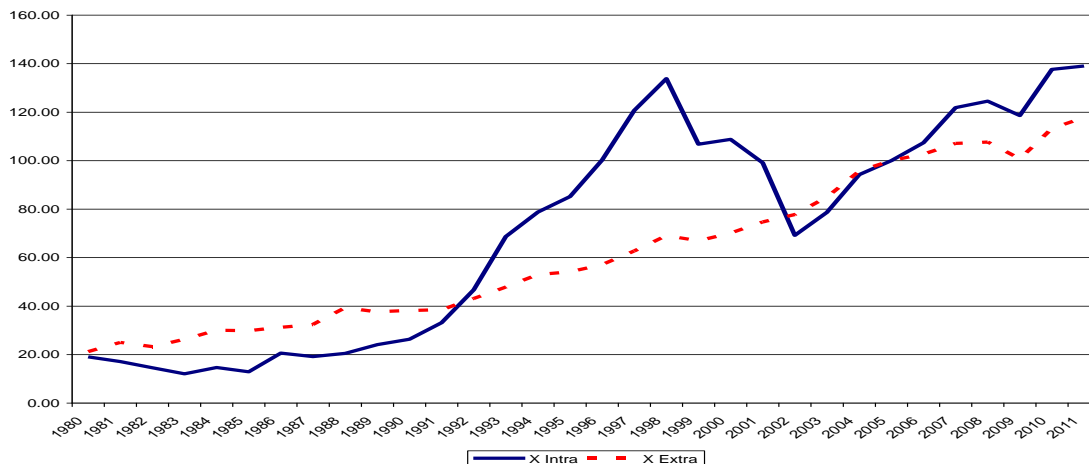
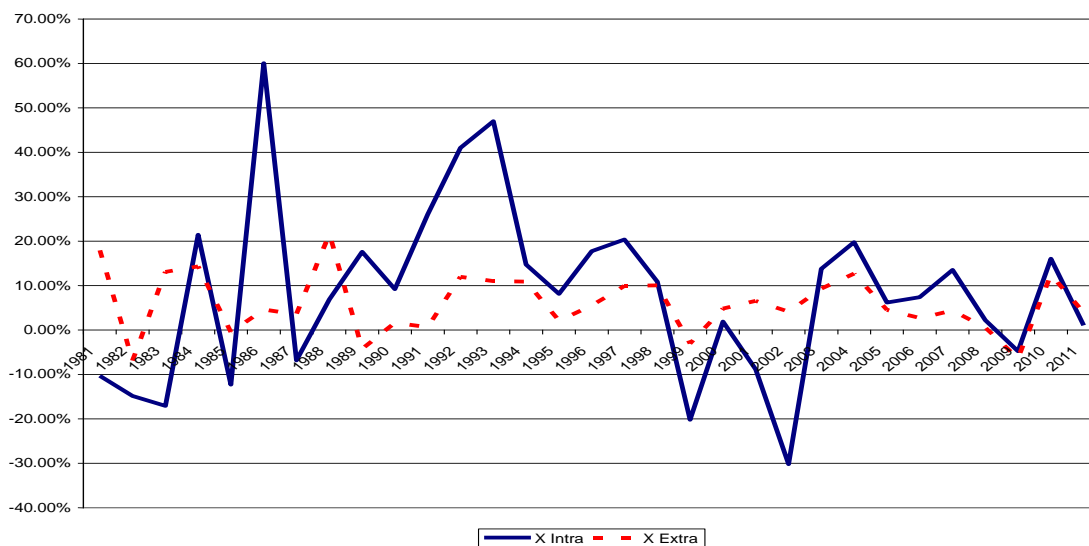


GRÁFICO 5
MERCOSUR exportaciones en términos reales (Tasa de crecimiento %)



A nivel de subperíodos, las exportaciones intra-MERCOSUR crecieron 4,95% entre 1981-1989, y las extra-MERCOSUR 7,01%. En el subperíodo 1990-1999, las exportaciones intrabloque se expandieron a una elevada tasa promedio de 17,47%, mientras que las extrabloque aumentaron 6,05%. Entre 2000-2011, las exportaciones intrabloque se desaceleraron marcadamente con respecto al lapso precedente (1990-1999), incrementándose a una tasa promedio de 3,15%, mientras que las extrabloque crecieron 4,94%. En el caso del MERCOSUR llama la atención, la sustancial reducción de la tasa de crecimiento de las exportaciones reales intra -bloque en el subperíodo (2000-2011), inclusive por debajo del valor observado entre 1981-1989.

3. Exportaciones reales versus nominales

Los gráficos 6 y 7 comparan las tasas de crecimiento de las exportaciones intra y extrarregión en términos nominales y reales, con el fin de evaluar en que medida las fluctuaciones de precios, en contraste con las de volumen, influyen sobre la evolución de las exportaciones.

En general se observa, que las tasas de crecimiento de las exportaciones intra y extra MERCOSUR nominales y reales no se diferencian marcadamente en los períodos 1981-1989 y 1990-1999, pero en el lapso 2000-2011, la brecha entre valores nominales y reales se amplía notablemente. Esto es indicativo de que las fluctuaciones en los precios tuvieron una mayor influencia en las exportaciones nominales en este último subperíodo, que en los subperíodos precedentes. En el subperíodo 1990-1999, las exportaciones intrabloque nominales se expandieron a una tasa promedio de 16,84%, mientras que en términos reales crecieron a una tasa de 17,47%. Para las exportaciones extrabloque la tasa de crecimiento promedio nominal se ubicó en 5,43% versus 6,05% en términos reales. En contraste, en el período 2000-2011 las exportaciones intra-MERCOSUR nominales crecen a una tasa promedio de 13,62% contra 3,15% en términos reales. Para las exportaciones extra-MERCOSUR, las tasas de crecimiento son 14,98% nominal contra 4,94% real.

GRÁFICO 6
MERCOSUR exportaciones intrarregión nominales vs reales (Tasa de crecimiento %)

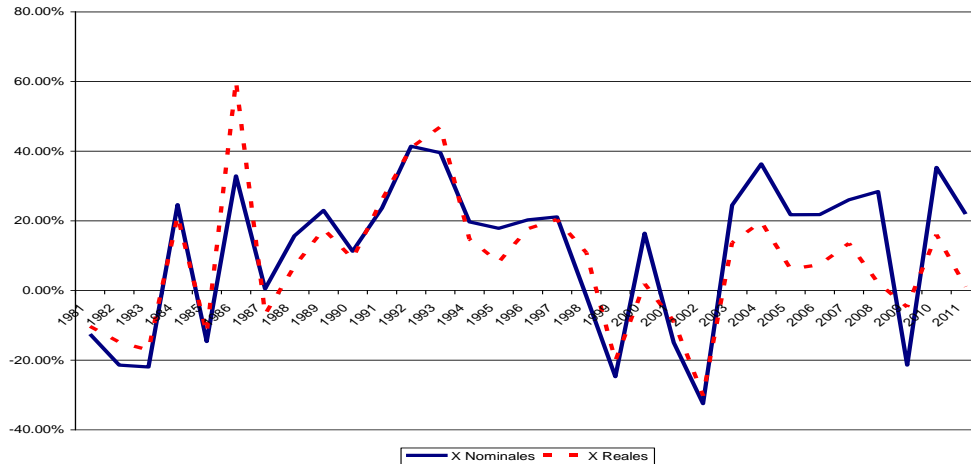
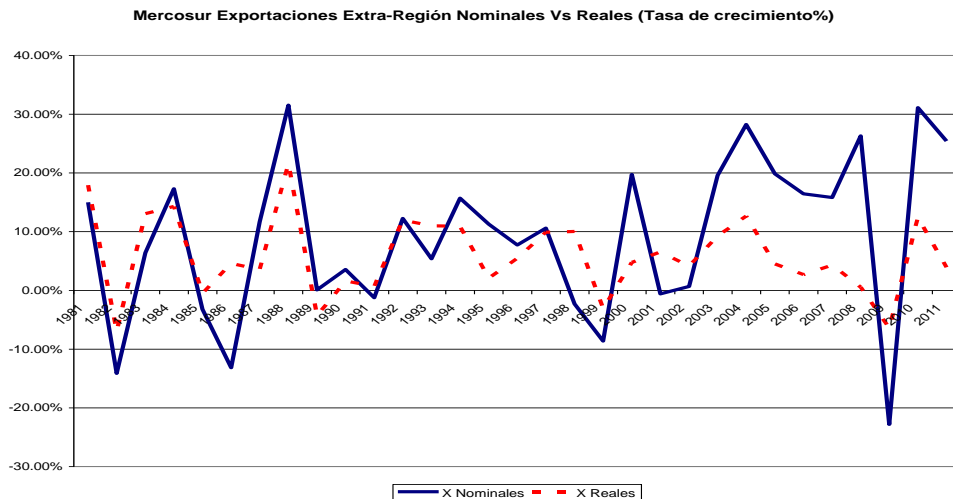


GRÁFICO 7
MERCOSUR exportaciones extrarregión nominales vs reales (Tasa de crecimiento %)

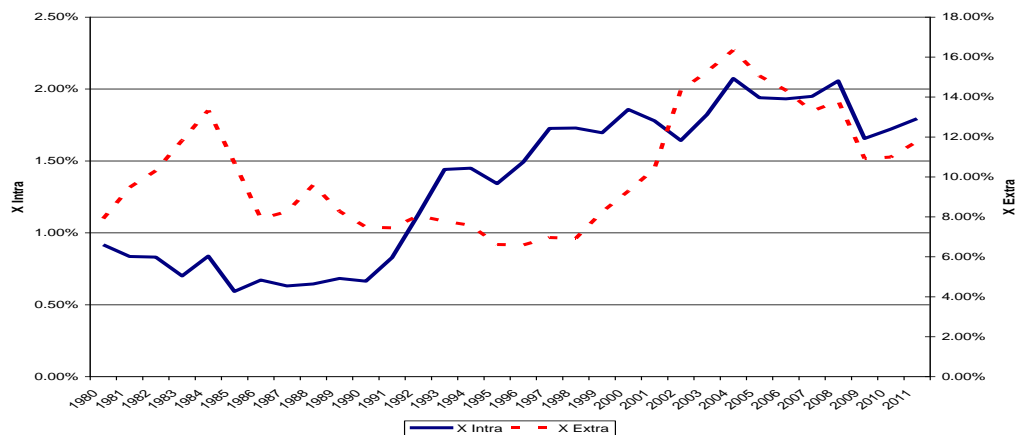


4. Exportaciones como porcentaje del PIB

El gráfico 8 ilustra el comportamiento de las exportaciones nominales intrarregión (eje y1) y extrarregión (eje y2) como porcentaje del PIB en dólares a precios corrientes.

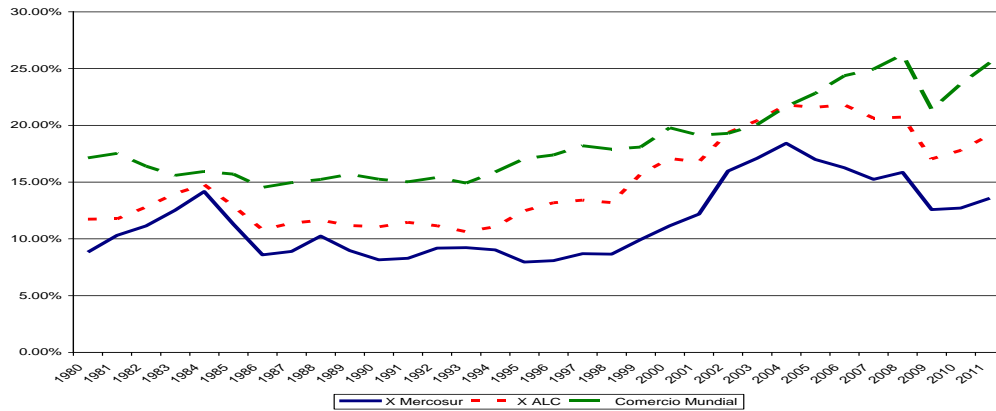
Para el período 1980-2011, las exportaciones intra-MERCOSUR representaron en promedio 1,35% del PIB, y las extra-MERCOSUR 10,22%. Ambos valores son inferiores a los reportados para América Latina y el Caribe (2,69% intra-ALC y 12,32% extra-ALC). La participación promedio de las exportaciones intra-MERCOSUR en el PIB se expande sustancialmente en el subperíodo 1990-1999 cuando se ubicó en 1,35%, en comparación con 0,73% para el lapso 1980-1989. En el subperíodo 2000-2011, la participación promedio de las exportaciones intrabloque se incrementó más lentamente, para situarse en 1,85%. Por su parte, las exportaciones extra-MERCOSUR representaron 9,76% del PIB entre 1980-1989, se contraen a 7,37% entre 1990-1999, y se recuperan en el subperíodo 2000-2011, situándose en 12,98% del PIB.

GRÁFICO 8
MERCOSUR exportaciones intra/extrarregión (% del PIB)



El gráfico 9 muestra el comportamiento de las exportaciones totales con respecto al PIB para MERCOSUR y América Latina y el Caribe, y las compara con la participación del comercio mundial en el PIB. Se observa que, la razón exportaciones totales/PIB para MERCOSUR se ubica consistentemente por debajo tanto de la correspondiente a ALC, como a la razón comercio mundial/PIB.

GRÁFICO 9
Exportaciones/PIB MERCOSUR y ALC vs Comercio Mundial/PIB (%)

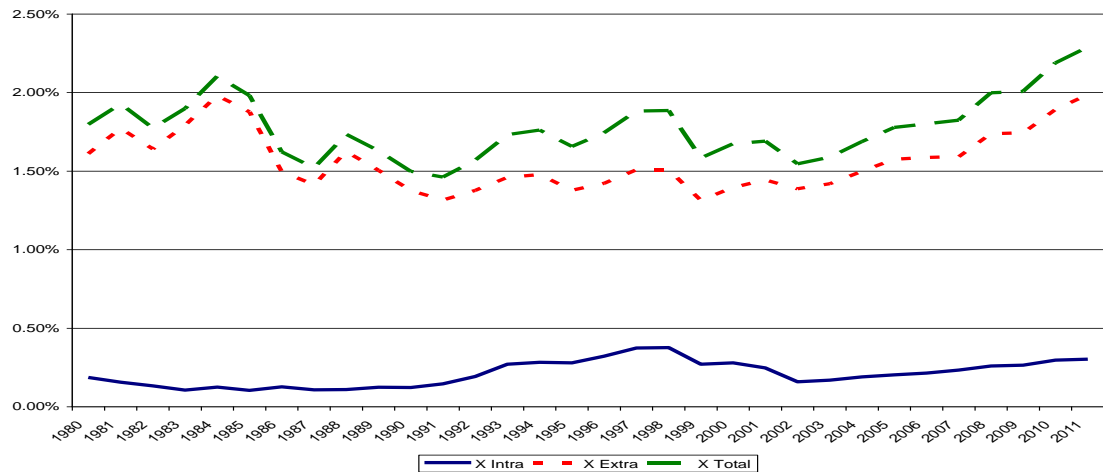


5. Exportaciones MERCOSUR y Comercio Mundial

El gráfico 10 muestra la participación porcentual de las exportaciones del MERCOSUR en el comercio mundial. Para el período 1980-2011, la participación promedio de las exportaciones intra-MERCOSUR se ubicó en 0,21%, y la de las exportaciones extra-MERCOSUR en 1,57%.

Para el subperíodo 1980-1989 las exportaciones intrabloque representaron 0,13% del comercio mundial, y las extrabloque 1,67%. Entre 1990-1999, las exportaciones intra-MERCOSUR aumentaron su participación a 0,26% del comercio mundial, mientras que las exportaciones extra-MERCOSUR redujeron su participación a 1,41%. En el lapso 2000-2011, la participación de las exportaciones intrabloque con respecto al subperíodo anterior, se redujo a 0,23%, y la de las exportaciones extrabloque se incrementó a 1,60%.

GRÁFICO 10
MERCOSUR exportaciones participación en el Comercio Mundial (%)

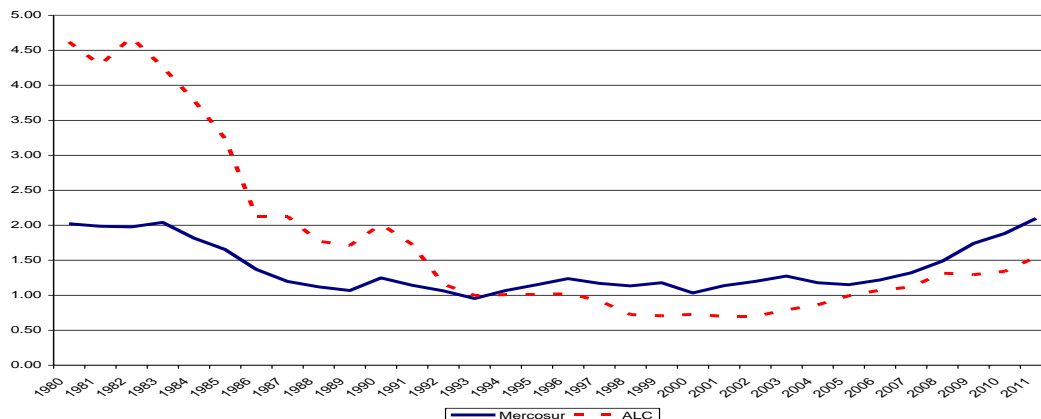


6. Exportaciones productos primarios versus manufacturados

El gráfico 11 presenta la evolución de la razón participación de productos primarios a manufacturados para el bloque MERCOSUR, y su comparación con América Latina y el Caribe. Para el período completo de análisis (1980-2011) MERCOSUR presenta una razón promedio de 1,38, inferior a la de ALC (1,76).

10

GRÁFICO 11
Razón participación de productos primarios a manufacturados



El promedio para MERCOSUR es sustancialmente menor en el subperíodo 1980-1989, 1,62 contra 3,26 de ALC. Sin embargo, la disminución de este indicador es más rápida en ALC, por lo que en el subperíodo 1990-1999, el coeficiente promedio es igual para MERCOSUR y ALC (1,13), y entre 2000-2011, la razón se ubica en 1,39 para MERCOSUR contra 1,04 para ALC.

7. Importaciones extrabloque en términos reales

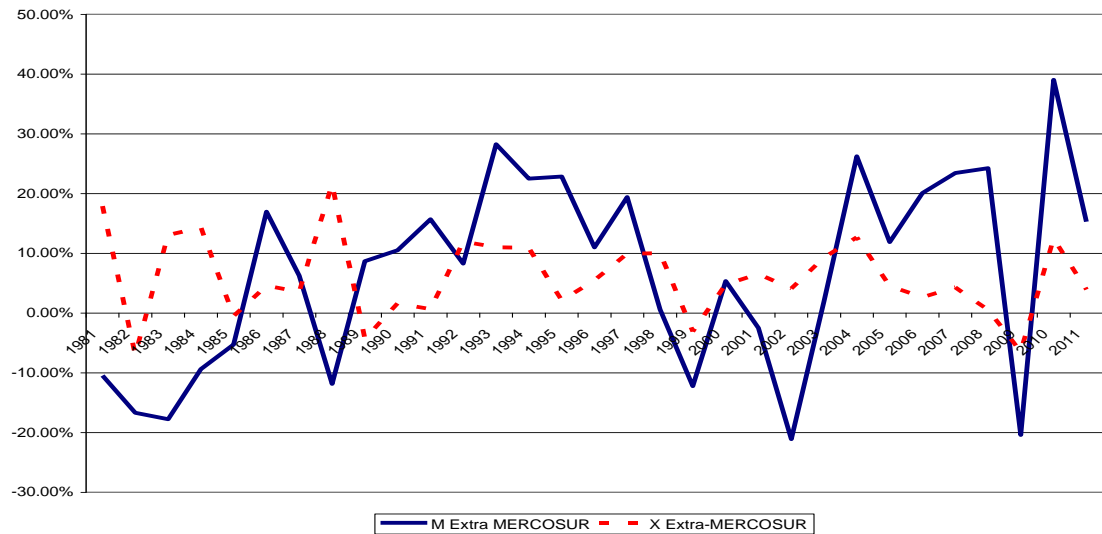
El gráfico 12 compara la tasa de crecimiento de las importaciones reales extra-MERCOSUR con la correspondiente a las exportaciones extra-MERCOSUR. Para el período 1981-2011, la tasa de crecimiento promedio de las importaciones extra-MERCOSUR se ubicó en 6,80%, y las exportaciones extra-MERCOSUR crecieron a una tasa promedio de 5,90%.

En el subperíodo 1981-1989 las importaciones extra-MERCOSUR se contrajeron 4,39%, mientras que las exportaciones extra-MERCOSUR aumentaron 7,01%, en promedio. En el subperíodo 1990-1999, las importaciones extrabloque se incrementaron a una tasa promedio de 12,69% contra 6,05% las exportaciones extrabloque. Entre 2000-2011, las importaciones extra-MERCOSUR aumentaron a una tasa promedio de 10,29%, y las exportaciones extrabloque se expandieron 4,94%.

La tasa de crecimiento más elevada de las importaciones extra-MERCOSUR con respecto a las exportaciones extra-MERCOSUR, se acompaña de una mayor volatilidad, con un coeficiente de variación de 2,38 para las primeras versus 1,16 para las segundas.

GRÁFICO 12

Importaciones/exportaciones extra-MERCOSUR en términos reales (Var %)



III. DESEMPEÑO INDIVIDUAL EN EL MERCADO COMÚN DEL SUR (MERCOSUR)

En esta parte del informe, se realiza un examen comparativo del desempeño a nivel individual del comercio intrabloque de los países que conforman el Mercado Común del Sur.

Para efectuar el análisis nos vamos a centrar en el comportamiento de la tasa de crecimiento de las exportaciones suavizadas o *tendenciales* intrabloque de cada país perteneciente al MERCOSUR, para el período 1981-2011, y una medida de la volatilidad de las exportaciones reales.

Para calcular la tasa de crecimiento de las exportaciones suavizadas o *tendenciales*, se aplica el filtro de Hodrick-Prescott (HP) al logaritmo de las exportaciones reales (a precios de 2005) con el fin de remover los componentes cíclicos de la serie. La tasa de crecimiento de esta serie suavizada o *tendencial* obtenida a partir de la aplicación del filtro Hodrick-Prescott es la que se utiliza para comparar el desempeño de los países dentro del bloque.

La volatilidad se mide como la media (1981-2011) de la desviación cuadrática del logaritmo de las exportaciones observadas con respecto a las exportaciones suavizadas o *tendenciales* (en logaritmos) obtenidas a partir de la aplicación del filtro HP.

El gráfico 13 muestra la evolución de las tasas de crecimiento de las exportaciones reales intrabloque suavizadas 1981-2011 del Mercado Común del Sur – MERCOSUR ($d_{hpt_l_xintramercosur}$) – línea continúa, y de sus miembros: Argentina ($d_{hpt_l_xintraarg}$); Brasil ($d_{hpt_l_xintraabra}$); Paraguay ($d_{hpt_l_xintrapar}$); Uruguay ($d_{hpt_l_xintrauru}$).

Para el período 1981-2011, Paraguay es el país que presenta la mayor tasa de crecimiento promedio de las exportaciones intrabloque reales suavizadas (9,74%), seguido de Argentina (9,17%), Brasil (7,41%), y Uruguay (5,32%). La tasa de crecimiento promedio de las exportaciones reales suavizadas de Paraguay es estadísticamente

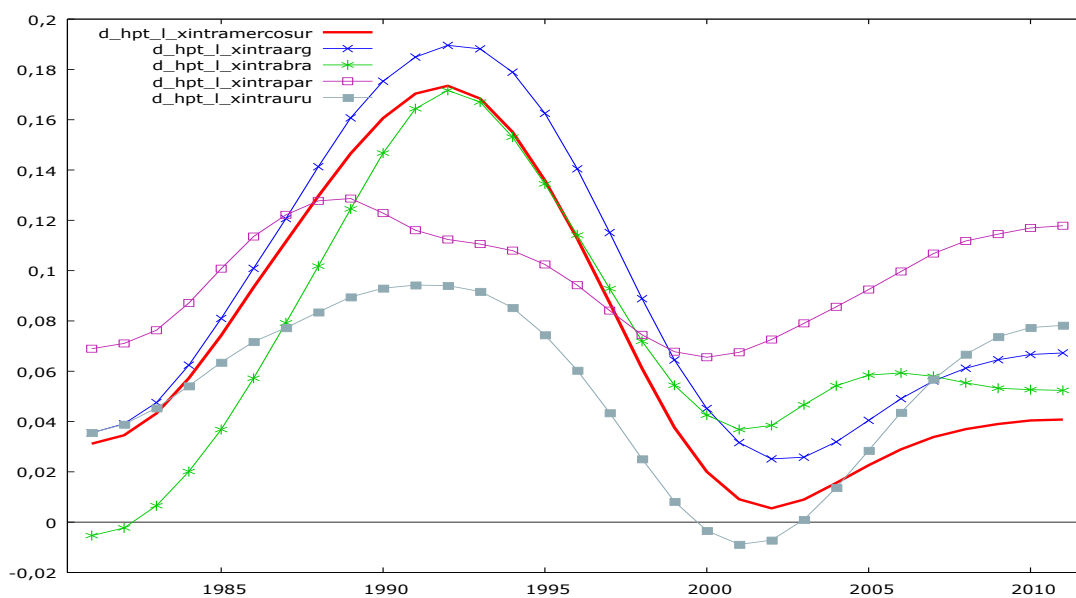
12

superior a la del MERCOSUR en su conjunto (7,37%). Las tasas de crecimiento promedio de las exportaciones reales suavizadas de Argentina y Brasil son estadísticamente iguales a la del MERCOSUR. Uruguay registra una tasa de crecimiento promedio de las exportaciones reales suavizadas estadísticamente inferior a la de MERCOSUR.

Las tasas de crecimiento de las exportaciones reales suavizadas de Argentina presentan una tendencia creciente desde 1981 hasta 1992. Desde 1993 hasta 2003 decrecen rápidamente, y comienzan a recuperarse a partir de 2004. Las tasas de crecimiento de las exportaciones reales suavizadas de Argentina se ubican por encima de las del MERCOSUR durante todo el período 1981-2011.

Las tasas de crecimiento de las exportaciones reales suavizadas de Brasil muestran una tendencia creciente desde 1981 hasta 1992. Desde 1993 hasta 2001 disminuyen marcadamente, y comienzan a incrementarse a partir de 2002. Las tasas de crecimiento de las exportaciones reales suavizadas de Brasil se sitúan por encima de las de MERCOSUR desde 1996.

GRÁFICO 13
Exportaciones reales suavizadas intrabloque MERCOSUR (Tasa de crecimiento)



En el caso de Paraguay, las tasas de crecimiento de las exportaciones reales suavizadas exhiben una tendencia creciente entre 1981-1989. Desde 1990 hasta 2000 descienden gradualmente, y comienzan a recuperarse a partir de 2001. Las tasas de crecimiento de las exportaciones reales suavizadas de Paraguay se ubican por encima de las correspondientes al MERCOSUR entre 1981-1987 y 1998-2011.

Las tasas de crecimiento de las exportaciones reales suavizadas de Uruguay muestran una tendencia creciente desde 1981 hasta 1991. Entre 1992-2001 disminuyen notablemente, y comienzan a incrementarse rápidamente a partir de 2002 hasta 2011. Las tasas de crecimiento de las exportaciones reales suavizadas de Uruguay se sitúan por encima de las de MERCOSUR entre 1981-1983 y desde 2005 hasta 2011.

En términos de volatilidad (Cuadro 1), las exportaciones reales de Argentina, Paraguay, y Uruguay muestran una volatilidad igual a las del MERCOSUR desde un punto de vista

estadístico. La volatilidad de las exportaciones reales de Brasil es estadísticamente superior a la del MERCOSUR.

CUADRO 1

Promedio (1981-2011) desviación cuadrática con respecto a la tendencia de las exportaciones reales intrabloque MERCOSUR

MERCOSUR	0,033639
Argentina	0,034869
Brasil	0,063340
Paraguay	0,045566
Uruguay	0,030008

IV. ANÁLISIS COMPARATIVO DEL DESEMPEÑO DE LOS ACUERDOS REGIONALES DE LIBRE COMERCIO EN LATINOAMÉRICA Y EL CARIBE

En esta parte del informe se realiza un examen comparativo del desempeño de los principales acuerdos de integración económica de América Latina y el Caribe.

Para efectuar el análisis nos vamos a enfocar en el comportamiento de la tasa de crecimiento de las exportaciones intra y extrabloque en términos reales *suavizadas* o *tendenciales*, y una medida de la volatilidad de la tasa de crecimiento de las exportaciones reales, para el período 1981-2011.

Para calcular la tasa de crecimiento de las exportaciones reales *suavizadas* o *tendenciales*, se aplica el filtro de Hodrick-Prescott (HP) al logaritmo del índice de exportaciones reales (base 2005) con el fin de remover los componentes cíclicos de la serie. La tasa de crecimiento de esta serie *suavizada* o *tendencial* obtenida a partir de la aplicación del filtro Hodrick-Prescott es la que se utiliza para comparar el desempeño de los acuerdos de integración considerados.

La volatilidad se mide como la media de la desviación cuadrática del logaritmo de las exportaciones reales observadas con respecto a las exportaciones reales (en logaritmos) *suavizadas* o *tendenciales*.

Las tasas de crecimiento de las exportaciones reales *suavizadas/tendenciales* y la volatilidad de las tasas de crecimiento de las exportaciones reales de los distintos bloques de integración se comparan entre sí, y con los datos equivalentes para América Latina y el Caribe (ALC), el comercio mundial, y con un subconjunto de cinco países que forman parte de la Asociación de Países del Sureste Asiático (ASEAN-5): Indonesia, Malasia, Filipinas, Tailandia, y Vietnam.

1. Comparación del desempeño de las exportaciones intrabloque

El gráfico 14 muestra la evolución de las tasas de crecimiento de las exportaciones reales intrabloque *suavizadas* 1981-2011 de la Comunidad Andina de Naciones – CAN (d_hpt_l_xintraacan), Comunidad del Caribe - CARICOM (d_hpt_l_xintracaricom), Mercado Común Centroamericano - MCCA (d_hpt_l_xintramcca), Mercado Común del Sur – MERCOSUR (d_hpt_l_xintramercosur), y Latinoamérica y el Caribe - ALC (d_hpt_l_xintraalc – línea continúa).

Para el período 1981-2011, MERCOSUR es el acuerdo de integración que presenta la mayor tasa de crecimiento promedio de las exportaciones intrabloque reales *suavizadas* (7,37%), seguido de la CAN (6,38%), el MCCA (5,45%), y la CARICOM (3,47%). Sin

14

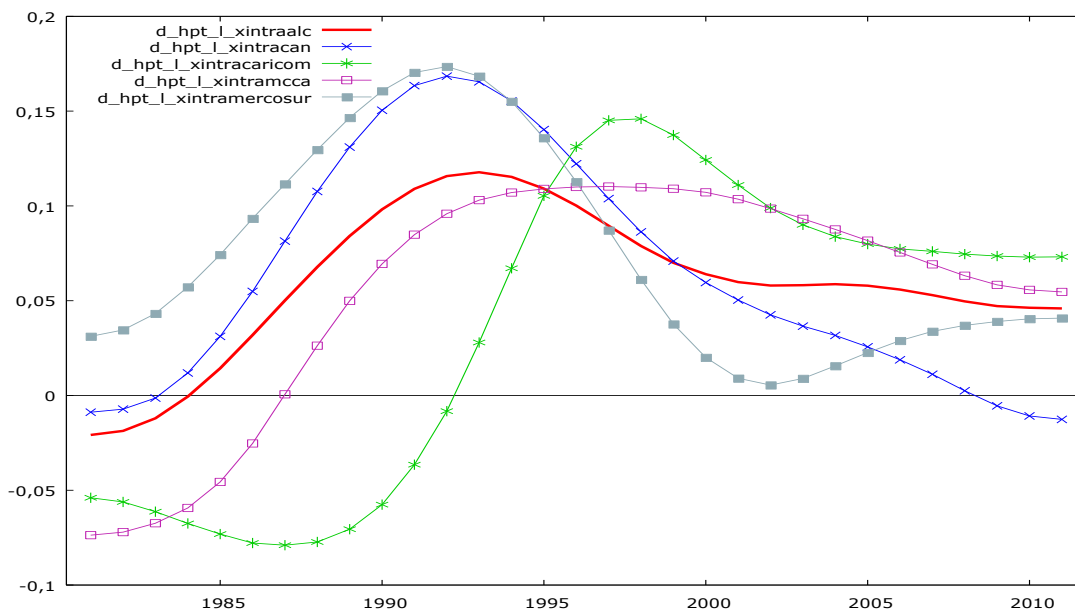
embargo, estas tasas de crecimiento promedio, con excepción de la correspondiente a la CARICOM, no son significativamente diferentes desde el punto de vista estadístico.

Las tasas de crecimiento promedio de las exportaciones reales suavizadas intrabloque de los diferentes acuerdos de integración, excluyendo la CARICOM, tampoco se diferencian estadísticamente de la correspondiente a ALC (5,98%) para el período 1981-2011.

Las tasas de crecimiento de las exportaciones intrabloque reales suavizadas de la CAN muestran una tendencia creciente entre 1981-1992, a partir de allí presentan una marcada tendencia decreciente que persiste hasta 2011. Las tasas de crecimiento de las exportaciones reales suavizadas de la CAN se ubicaron por encima de las de ALC entre 1981-1999.

Por su parte, la CARICOM registra tasas de crecimiento de las exportaciones reales suavizadas intrabloque decrecientes y negativas entre 1981-1987; crecientes entre 1988-1998; decrecientes entre 1999-2010 con un ligero repunte en 2011. La CARICOM registra tasas de crecimiento de las exportaciones reales suavizadas intrabloque superiores a las de ALC desde 1996 hasta 2011.

GRÁFICO 14
Exportaciones reales suavizadas intrabloque CAN, CARICOM, MCCA, MERCOSUR, ALC (Tasa de crecimiento)



Las tasas de crecimiento de las exportaciones reales intrabloque suavizadas del MCCA presentan una tendencia creciente entre 1981-1997. A partir de 1998 exhiben una gradual tendencia descendente. Las tasas de crecimiento de las exportaciones reales intrabloque suavizadas del MCCA se han mantenido por encima de los valores de ALC desde 1996 hasta 2011.

Las tasas de crecimiento de las exportaciones intrabloque reales suavizadas del MERCOSUR muestran una tendencia creciente entre 1981-1992; entre 1993-2002 exhiben una marcada tendencia decreciente; se observa una recuperación en las tasas de crecimiento de las exportaciones reales suavizadas intrabloque a partir de 2003. Las tasas

de crecimiento de las exportaciones intrabloque reales suavizadas del MERCOSUR fueron superiores a las de ALC entre 1981-1996.

En términos de volatilidad (Cuadro 2), el MCCA es el acuerdo regional que presenta el menor valor medio (1981-2011). La volatilidad del comercio intra-MCCA es estadísticamente igual a la de ALC, y menor que las de la CAN y el MERCOSUR. La CAN y el MERCOSUR presentan una volatilidad que no se diferencia estadísticamente, pero significativamente mayor que la correspondiente a ALC. La CARICOM es el bloque regional que exhibe la mayor volatilidad; estadísticamente superior a la de los otros bloques y a la de ALC. En el caso particular de la CARICOM, se observan una serie de valores extremos de la tasa de crecimiento de las exportaciones intrabloque en términos reales entre 1992 – 1995, que incrementan sustancialmente la volatilidad de la serie.

CUADRO 2
Promedio (1981-2011) desviación cuadrática con respecto a la tendencia de las exportaciones reales intrabloque

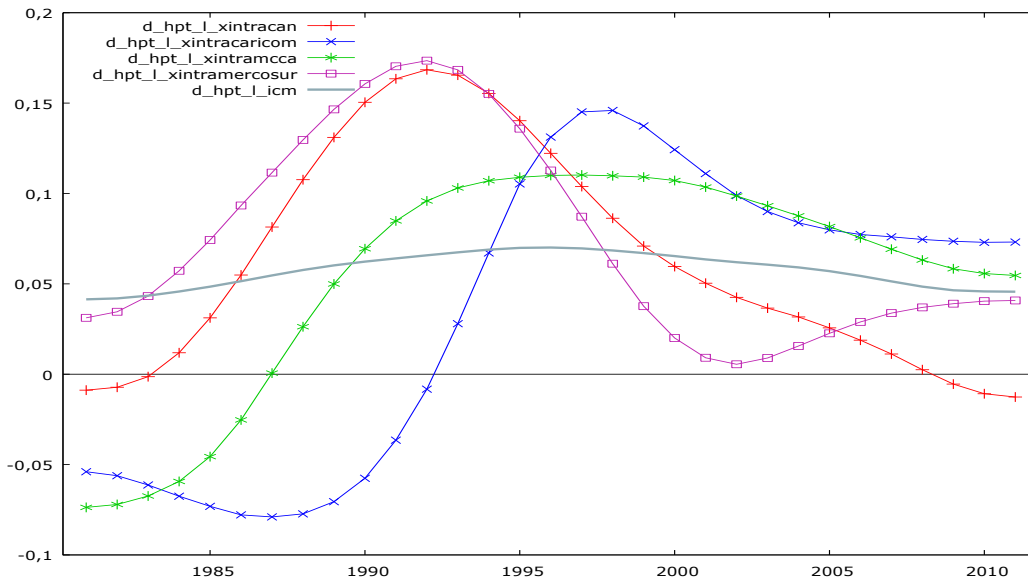
CAN	0,031045
CARICOM	0,084695
MCCA	0,019846
MERCOSUR	0,033639
ALC	0,013197
Comercio Mundial	0,0012973
ASEAN-5	0,0054467

El gráfico 15 presenta el comportamiento de las tasas de crecimiento de las exportaciones reales intrabloque suavizadas 1981-2011 de la Comunidad Andina de Naciones – CAN ($d_{hpt_I_xintracan}$), Comunidad del Caribe - CARICOM ($d_{hpt_I_xintracaricom}$), Mercado Común Centroamericano - MCCA ($d_{hpt_I_xintramcca}$), Mercado Común del Sur – MERCOSUR ($d_{hpt_I_xintramercosur}$), y las compara con la tasa de crecimiento del índice de volumen de comercio mundial suavizado ($d_{hpt_I_icm}$ – línea continúa).

La tasa de crecimiento promedio de las exportaciones reales intrabloque suavizadas del MERCOSUR para el período 1981-2011 (7,37%) es significativamente mayor que la tasa de crecimiento promedio del índice de volumen del comercio mundial suavizado (5,74%). Las tasas de crecimiento promedio de las exportaciones reales intrabloque suavizadas de la CAN (6,38%) y el MCCA (5,45%), no son estadísticamente diferentes a la tasa de crecimiento promedio del índice de volumen del comercio mundial suavizado. Para la CARICOM, la tasa de crecimiento promedio de las exportaciones reales intrabloque suavizada es significativamente inferior a la tasa de crecimiento promedio del índice de volumen del comercio mundial suavizado.

GRÁFICO 15

Exportaciones reales suavizadas intrabloque CAN, CARICOM, MCCA, MERCOSUR, e índice de volumen Comercio Mundial suavizado (Tasa de crecimiento)



Las tasas de crecimiento de las exportaciones reales intrabloque suavizadas de la CAN se han ubicado por debajo de las tasas de crecimiento del índice de volumen de comercio mundial suavizado desde 2000 hasta 2011.

Las tasas de crecimiento de las exportaciones reales intrabloque suavizadas de la CARICOM han sido superiores a las tasas de crecimiento del índice de volumen de comercio mundial suavizado desde 1995 hasta 2011.

Las tasas de crecimiento de las exportaciones reales intrabloque suavizadas del MCCA se han situado por encima de las tasas de crecimiento del índice de volumen de comercio mundial suavizado desde 1990 hasta 2011, pero tienden a acercarse desde en 2010-11.

Las tasas de crecimiento de las exportaciones reales intrabloque suavizadas del MERCOSUR se han situado por debajo de las tasas de crecimiento del índice de volumen de comercio mundial suavizado desde 1998 hasta 2011, pero tienden a acercarse en 2010-11.

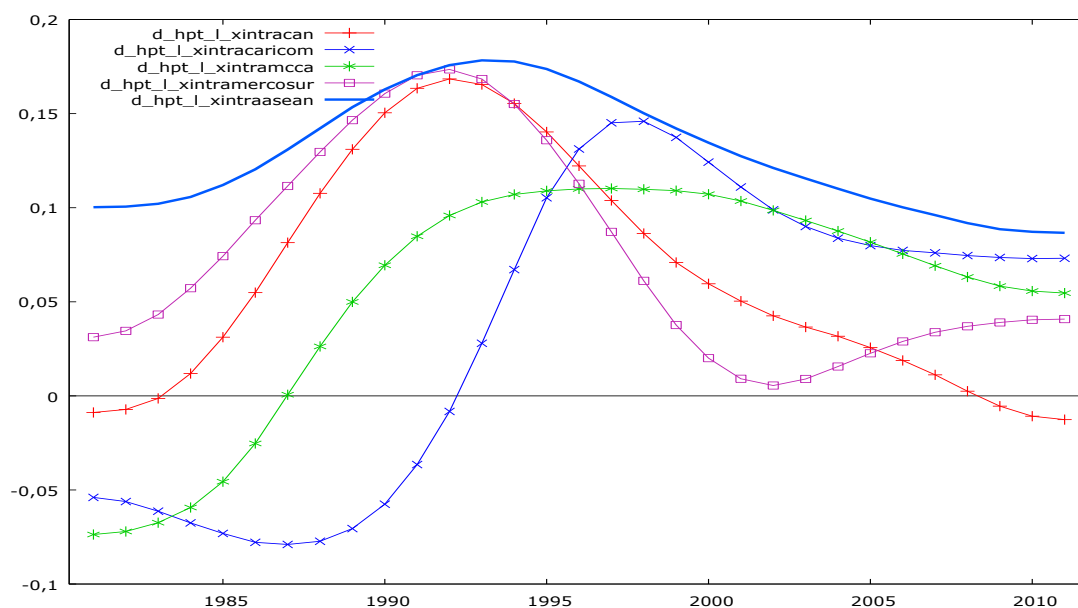
En lo que respecta a la volatilidad (Cuadro 2), todos los acuerdos de integración regional considerados individualmente presentan un valor medio (1981-2011) de la desviación cuadrática de la tasa de crecimiento de las exportaciones intrabloque reales observadas con respecto a la tasa de crecimiento de las exportaciones reales suavizadas o *tendenciales*, estadísticamente superior al promedio de la desviación cuadrática de la tasa de crecimiento observada del índice de volumen del comercio mundial con respecto a su valor *tendencial*.

El Cuadro 2 muestra que el comercio intrabloque de todos los acuerdos regionales y de ALC en su conjunto, exhibe una volatilidad estadísticamente superior a la del volumen de comercio mundial.

El gráfico 16 presenta el comportamiento de las tasas de crecimiento de las exportaciones reales intrabloque suavizadas 1981-2011 de la Comunidad Andina de Naciones – CAN (d_hpt_l_xintracan), Comunidad del Caribe - CARICOM (d_hpt_l_xintracaricom), Mercado Común Centroamericano - MCCA (d_hpt_l_xintramcca), Mercado Común del Sur – MERCOSUR (d_hpt_l_xintramercosur), y Asociación de Países del Sureste Asiático - ASEAN-5 (d_hpt_l_xintraasean – línea continua).

La tasa de crecimiento promedio de las exportaciones reales intrabloque suavizadas de la ASEAN-5 para el período 1981-2011 (12,87%) es significativamente mayor que la tasa de crecimiento promedio de las exportaciones reales intrabloque suavizadas de todos los acuerdos de integración de ALC individualmente considerados, y de ALC como un todo. Más aún, las tasas de crecimiento de las exportaciones reales intrabloque suavizadas de la ASEAN -5 durante el período 1981-2011 se ubican consistentemente por encima de las de todos los acuerdos de integración económica de ALC.

GRÁFICO 16
Exportaciones reales suavizadas intrabloque CAN, CARICOM, MCCA, MERCOSUR, ASEAN-5 (Tasa de crecimiento)



En cuanto al indicador de volatilidad (Cuadro 2), todos los acuerdos de integración regional y ALC en su conjunto, presentan un valor medio (1981-2011) estadísticamente superior al promedio correspondiente al bloque ASEAN-5.

2. Comparación del desempeño de las exportaciones extrabloque

El gráfico 17 muestra la evolución de las tasas de crecimiento de las exportaciones reales extrabloque suavizadas 1981-2011 de la Comunidad Andina de Naciones – CAN (d_hpt_l_xextracan), Comunidad del Caribe - CARICOM (d_hpt_l_xextracaricom), Mercado Común Centroamericano - MCCA (d_hpt_l_xextramcca), Mercado Común del Sur – MERCOSUR (d_hpt_l_xextramercosur), y Latinoamérica y el Caribe - ALC (d_hpt_l_xextraalc – línea continua).

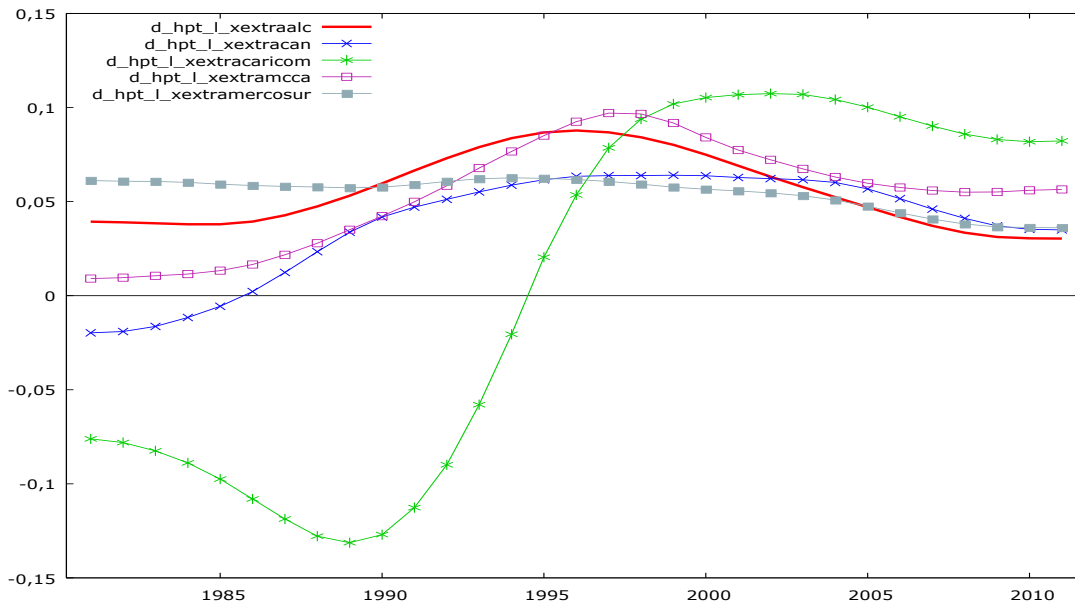
Para el período 1981-2011, MERCOSUR es el acuerdo de integración que presenta la mayor tasa de crecimiento promedio de las exportaciones extrabloque reales suavizadas

18

(5,44%), seguido del MCCA (5,40%), la CAN (3,82%), y la CARICOM (0,58%). Las tasas de crecimiento promedio suavizadas de MERCOSUR y la MCCA no son significativamente diferentes desde un punto de vista estadístico, mientras que las correspondientes a la CAN y la CARICOM, son significativamente inferiores a las del MERCOSUR y el MCCA. A su vez, la tasa de crecimiento promedio suavizada de la CARICOM es estadísticamente inferior a la de la CAN, y de hecho, no es significativamente diferente de cero.

Las tasas de crecimiento promedio de las exportaciones reales suavizadas extrabloque del MERCOSUR y el MCCA no se diferencian estadísticamente de la correspondiente a ALC (5,58%) para el período 1981-2011. Las tasas de crecimiento promedio de las exportaciones reales suavizadas extrabloque de la CAN y la CARICOM son significativamente inferiores a las de ALC.

GRÁFICO 17
Exportaciones reales suavizadas extrabloque CAN, CARICOM, MCCA, MERCOSUR, ALC (Tasa de crecimiento)



Las tasas de crecimiento de las exportaciones extrabloque reales suavizadas de la CAN muestran una moderada tendencia creciente entre 1981-1999, a partir de allí presentan una tendencia decreciente que se acelera en 2005 y que persiste hasta 2011. Las tasas de crecimiento de las exportaciones extrabloque reales suavizadas de la CAN se ubicaron levemente por encima de las de ALC entre 2003-2011.

Por su parte, la CARICOM registra tasas de crecimiento de las exportaciones reales suavizadas extrabloque decrecientes y negativas entre 1981-1990; crecientes entre 1991-2002; decrecientes entre 2003-2010 con un ligero repunte en 2011. La CARICOM registra tasas de crecimiento de las exportaciones reales suavizadas extrabloque superiores a las de ALC desde 1998 hasta 2011.

Las tasas de crecimiento de las exportaciones reales extrabloque suavizadas del MCCA presentan una tendencia creciente entre 1981-1997. A partir de 1998 exhiben una gradual tendencia descendente con un muy leve repunte en 2011. Las tasas de crecimiento de las exportaciones reales extrabloque suavizadas del MCCA se han mantenido por encima de los valores de ALC desde 1996 hasta 2011.

Las tasas de crecimiento de las exportaciones extrabloque reales suavizadas del MERCOSUR se mantuvieron estables entre 1981-1998; entre 1999-2008 exhiben una gradual tendencia decreciente; se observa una estabilización en las tasas de crecimiento de las exportaciones reales suavizadas extrabloque entre 2009-2011. Las tasas de crecimiento de las exportaciones extrabloque reales suavizadas del MERCOSUR fueron levemente superiores a las de ALC entre 2006-2011.

En términos de volatilidad (Cuadro 3), el MERCOSUR es el acuerdo de integración regional que presenta el menor valor medio (1981-2011) del indicador de volatilidad para las exportaciones extrabloque. Este indicador de volatilidad del MERCOSUR es estadísticamente inferior que el correspondiente al resto de los bloques de la región. Los acuerdos de integración CAN y MCCA presentan una volatilidad media (1981-2011) que no difiere desde un punto de vista estadístico. La CARICOM registra un indicador de volatilidad significativamente mayor que el del resto de los acuerdos de integración considerados. En el caso particular de la CARICOM, se observan una serie de valores extremos de la tasa de crecimiento de las exportaciones intrabloque en términos reales entre 1990 – 1995, que incrementan sustancialmente la volatilidad de la serie.

La volatilidad de las exportaciones extrabloque reales de todos los acuerdos de la región, con la excepción del MERCOSUR, es estadísticamente superior a la de ALC en su conjunto.

CUADRO 3
Promedio (1981-2011) desviación cuadrática con respecto a la tendencia de las exportaciones reales extrabloque

CAN	0,0084142
CARICOM	0,069567
MCCA	0,0113
MERCOSUR	0,0021737
ALC	0,0020308
Comercio Mundial	0,0012973
ASEAN-5	0,0034183

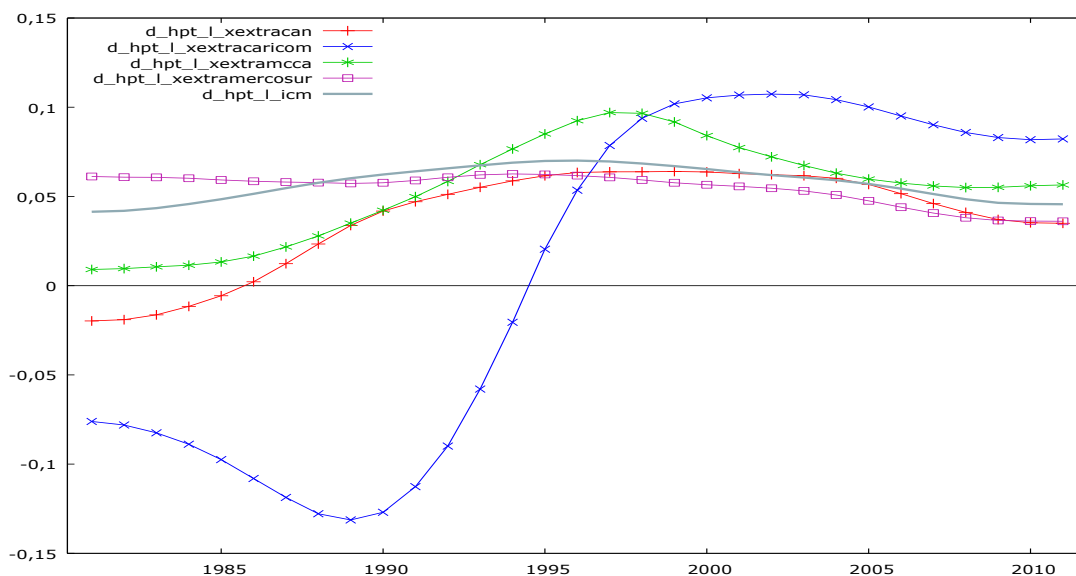
El gráfico 18 presenta el comportamiento de las tasas de crecimiento de las exportaciones reales extrabloque suavizadas 1981-2011 de la Comunidad Andina de Naciones – CAN ($d_{hpt_l_xextracan}$), Comunidad del Caribe - CARICOM ($d_{hpt_l_xextracaricom}$), Mercado Común Centroamericano - MCCA ($d_{hpt_l_xextramcca}$), Mercado Común del Sur – MERCOSUR ($d_{hpt_l_xextramercosur}$), y las compara con la tasa de crecimiento del índice de volumen de comercio mundial suavizado ($d_{hpt_l_icm}$ – línea continúa).

Las tasas de crecimiento promedio de las exportaciones reales extrabloque suavizadas del MERCOSUR (5,44%) y el MCCA (5,40%) para el período 1981-2011 no son significativamente mayores que la tasa de crecimiento promedio del índice de volumen del comercio mundial suavizado (5,74%). Las tasas de crecimiento promedio de las exportaciones reales extrabloque suavizadas de la CAN (3,82%) y la CARICOM (0,58%), son estadísticamente menores a la tasa de crecimiento promedio del índice de volumen del comercio mundial suavizado.

Las tasas de crecimiento de las exportaciones reales extrabloque suavizadas de la CAN nunca se situaron por encima de las tasas de crecimiento del índice de volumen de comercio mundial suavizado entre 1981-2011.

Las tasas de crecimiento de las exportaciones reales extrabloque suavizadas de la CARICOM han sido superiores a las tasas de crecimiento del índice de volumen de comercio mundial suavizado desde 1997 hasta 2011.

GRÁFICO 18
Exportaciones reales suavizadas extrabloque CAN, CARICOM, MCCA, MERCOSUR, e índice de volumen Comercio Mundial suavizado (Tasa de crecimiento)



Las tasas de crecimiento de las exportaciones reales extrabloque suavizadas del MCCA se han situado por encima de las tasas de crecimiento del índice de volumen de comercio mundial suavizado desde 1994 hasta 2011.

Las tasas de crecimiento de las exportaciones reales extrabloque suavizadas del MERCOSUR se han situado por debajo de las tasas de crecimiento del índice de volumen de comercio mundial suavizado desde 1989 hasta 2011.

En lo que respecta a la volatilidad (Cuadro 3), todos los acuerdos de integración regional considerados individualmente, presentan un indicador estadísticamente superior al del índice de volumen del comercio mundial.

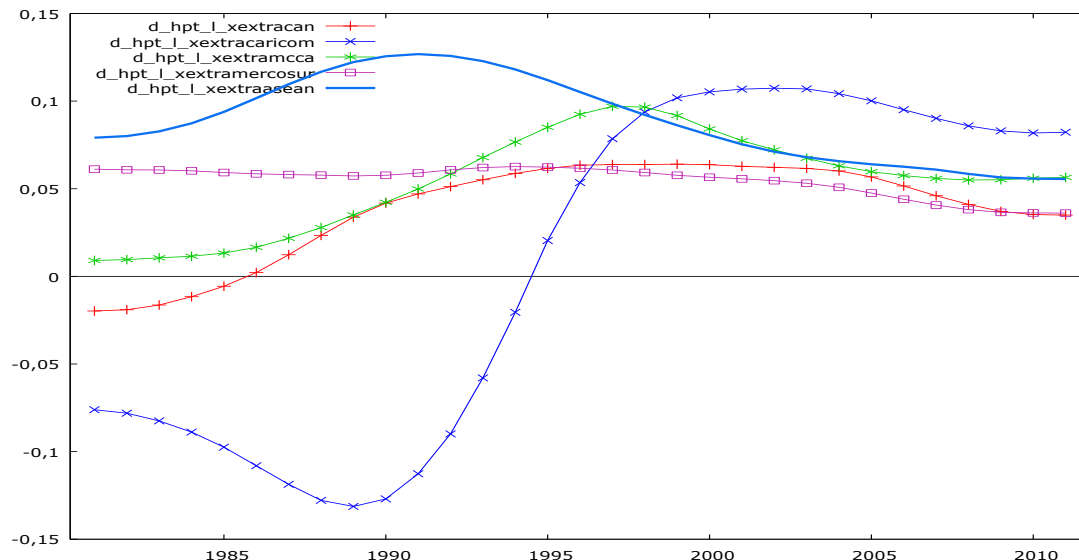
El gráfico 19 presenta el comportamiento de las tasas de crecimiento de las exportaciones reales extrabloque suavizadas 1981-2011 de la Comunidad Andina de Naciones – CAN (d_hpt_l_xextracan), Comunidad del Caribe – CARICOM (d_hpt_l_xextracaricom), Mercado Común Centroamericano – MCCA (d_hpt_l_xextramcca), Mercado Común del Sur – MERCOSUR (d_hpt_l_xextramercosur), y Asociación de Países del Sureste Asiático – ASEAN-5 (d_hpt_l_xextraasean – línea continúa).

La tasa de crecimiento promedio de las exportaciones reales extrabloque suavizadas de la ASEAN-5 para el período 1981-2011 (8,91%) es significativamente mayor que la tasa de crecimiento promedio de las exportaciones reales extrabloque suavizadas de todos los acuerdos de integración de ALC individualmente considerados, y de ALC como un todo. Más aún, las tasas de crecimiento de las exportaciones reales extrabloque suavizadas de la ASEAN -5 durante el período 1981-2011 se ubican consistentemente por encima de las

de todos los acuerdos de integración económica de ALC, excepto el MCCA entre 1998-2000/2010-2011, y la CARICOM para el período 1999-2011.

GRÁFICO 19

Exportaciones reales suavizadas extrabloque CAN, CARICOM, MCCA, MERCOSUR, ASEAN-5 (Tasa de crecimiento)



En lo que respecta a la volatilidad (Cuadro 3), la CAN, la CARICOM y el MCCA, presentan valores estadísticamente superiores al promedio correspondiente al bloque ASEAN-5. El promedio del indicador de volatilidad de las exportaciones extrabloque reales de ASEAN-5, es estadísticamente superior al correspondiente a ALC en su conjunto, y al del MERCOSUR.

V. RESUMEN Y CONCLUSIONES

De los indicadores analizados para evaluar el comportamiento de las exportaciones e importaciones del bloque MERCOSUR, se extraen los siguientes resultados relevantes:

- Para el período analizado 1981-2011, la tasa de crecimiento promedio de las exportaciones intra-MERCOSUR en términos reales supera a la de las exportaciones extrabloque, y a la de las exportaciones intra-ALC.
- Entre 1981-2011, las exportaciones extra-MERCOSUR en términos reales crecen a una tasa muy similar a las exportaciones extra-ALC.
- Durante la década de los noventa (1990-1999) se produce el más acelerado crecimiento promedio de las exportaciones reales intra-MERCOSUR, el cual supera ampliamente al crecimiento de las exportaciones intra-ALC.
- Durante 2000-2011 se registra una marcada reducción en la tasa de crecimiento promedio de las exportaciones reales intra-MERCOSUR, que se ubica por debajo de las correspondientes a las exportaciones intra-ALC.
- La tasa de crecimiento de las exportaciones reales intra-MERCOSUR exhibe una mayor volatilidad que las correspondientes a las exportaciones extra-MERCOSUR, y a las exportaciones intra-ALC.
- La marcada diferencia en las tasas de crecimiento de las exportaciones nominales y reales intra/extra MERCOSUR en el subperíodo 2000-2011, refleja la influencia de los precios de las exportaciones.

- Las exportaciones intra-MERCOSUR aumentaron su participación en el PIB a lo largo de los noventa, pero entre 2000-2011 el avance de este indicador ha sido más modesto. La razón exportaciones extra-MERCOSUR/PIB registra un avance relativamente lento e irregular durante todo el período.
- La participación de las exportaciones totales en el PIB para MERCOSUR, es marcadamente inferior a la que se observa para América Latina y el Caribe, y a la participación del comercio mundial en el PIB global.
- La participación porcentual de las exportaciones intra-MERCOSUR en el comercio mundial se expande sustancialmente en el lapso 1990-1999 con respecto a 1980-1989, pero en el subperíodo 2000-2011 se contrae en relación a 1990-1999.
- La razón participación de productos primarios con respecto a productos manufacturados se ha venido incrementando sustancialmente desde 2006, hasta ubicarse en 2011 por encima del valor observado en 1980, y el valor de este indicador para ALC.
- Las importaciones reales extra-MERCOSUR han crecido un poco más rápido que las exportaciones extra-MERCOSUR, y presentan mayor volatilidad.
- En el MERCOSUR, las exportaciones reales intrabloque *suavizadas* de Argentina, y en menor medida las de Brasil, son las que exhiben más dinamismo hasta finales de los noventa. Pero desde 2000, las exportaciones de Paraguay son las que crecen más vigorosamente. Adicionalmente, desde 2008, las exportaciones de Uruguay han crecido más rápido que las de Argentina y Brasil.
- En términos del crecimiento de las exportaciones intrabloque reales para el período 1981-2011, los acuerdos de integración económica de América Latina y el Caribe presentan un desempeño que podría calificarse como moderadamente bueno. Las exportaciones reales intrabloque *suavizadas* para excluir efectos cíclicos, crecen a tasas similares a las de la región en su conjunto y al índice de volumen de comercio mundial en tres de los cuatro bloques examinados.
- El comercio intrabloque de los acuerdos comerciales de América del Sur (CAN y MERCOSUR), crece a tasas muy elevadas desde finales de los ochenta hasta la segunda mitad de los noventa, pero ya a mediados de los noventa comienza a mostrar una rápida pérdida de dinamismo que se prolonga hasta 2011, especialmente en el caso de la CAN.
- Comparado con los acuerdos de América del Sur, el comercio intrabloque de los acuerdos de América Central (MCCA) y el Caribe (CARICOM) comienza a dinamizarse más tarde y a un ritmo más moderado, pero han tenido un mejor desempeño desde 2000 hasta el presente.
- El comercio intrabloque de los diferentes acuerdos de la región exhibe una alta volatilidad, comparado con el de la región como un todo y el comercio mundial.
- En comparación con las exportaciones intrabloque de la ASEAN-5, los acuerdos de comercio de América latina y el Caribe exhiben un desempeño muy modesto. El crecimiento de las exportaciones reales intrabloque *suavizadas* de la ASEAN-5 supera significativamente al de ALC en su conjunto y al de los cuatro bloques de la región.
- En términos del crecimiento de las exportaciones extrabloque reales para el período 1981-2011, los acuerdos de integración económica de América Latina y el Caribe presentan un desempeño que podría calificarse como modesto. Las exportaciones reales extrabloque *suavizadas* para excluir efectos cíclicos, crecen a tasas similares a las de la región en su conjunto y al índice de volumen de comercio mundial en dos de los cuatro bloques examinados.
- Las exportaciones reales extrabloque *suavizadas* para excluir efectos cíclicos del MERCOSUR y el MCCA exhiben tasas de crecimiento similares (1981-2011) a las de la región en su conjunto, y al índice de volumen de comercio mundial, y tienen un comportamiento más estable que las de la CAN y la CARICOM.

- Para la CAN y la CARICOM, las exportaciones reales extrabloque suavizadas para excluir efectos cíclicos en el período 1981-2011, crecen a tasas inferiores a las de la región en su conjunto y al índice de volumen de comercio mundial. Sin embargo, las exportaciones reales de la CARICOM muestran una notable recuperación desde finales de los noventa.
- El comercio extrabloque de los diferentes acuerdos de la región exhibe una alta volatilidad, comparado con el de la región como un todo y el comercio mundial.
- En relación con las exportaciones extrabloque de la ASEAN-5, los acuerdos de comercio de América latina y el Caribe exhiben un desempeño modesto. El crecimiento de las exportaciones reales extrabloque suavizadas (1981-2011) de la ASEAN-5 supera significativamente al de ALC en su conjunto y al de los cuatro bloques de la región. Sin embargo, la CARICOM exhibe tasas de crecimiento suavizadas de las exportaciones extrabloque superiores a las de la ASEAN-5 entre 1999-2011
- Si se combinan los resultados de las exportaciones reales intra/extrabloque y los indicadores de volatilidad para el período 1981-2011, se podría decir en forma aproximada, que el acuerdo de integración que presenta el mejor desempeño en América Latina y el Caribe es el Mercado Común Centroamericano. Sin embargo, entre 2000-2011 la CARICOM es el acuerdo que exhibe mejores resultados.
- Dado que para el período 1981-2011 las exportaciones reales de los acuerdos de libre comercio de la región presentan tasas de crecimiento promedio similares o inferiores a las de ALC y al índice de volumen del comercio mundial, cabe preguntarse ¿hasta qué punto este tipo de acuerdos generan resultados mejores en términos de estímulo a las exportaciones, que otras estrategias como la apertura comercial unilateral o mediante acuerdos bilaterales?
- Dado que los acuerdos regionales de libre comercio se rigen por ciertos principios comunes a nivel mundial, surge la pregunta ¿qué factores pueden explicar la diferencia en los resultados en términos de exportaciones reales intra/extrabloque que se observa entre los acuerdos de comercio de ALC, y de éstos con respecto a la ASEAN-5?